

## ТЕХНИЧЕСКИЙ ПАСПОРТ

AS 9012-9015; 9030; 9031; 9034; 9036; 9038 ПС V.1-21

### ФИТИНГИ РЕЗЬБОВЫЕ ЛАТУННЫЕ НИКЕЛИРОВАННЫЕ

АПТ. 9012, 9013, 9014, 9015, 9030, 9031, 9034, 9036, 9038.



ISO 14001  
EAC ISO 9001



## 1 ОБЩИЕ СВЕДЕНИЯ

Фитинги резьбовые латунные никелированные (ГОСТ 32585). Страна производитель - Китай  
Сертификат соответствия № РОСС.CN.HX37.H00259 от 25.12.2019, Гигиенический сертификат № KG.11.01.09.013.E.002718.11.16 от 16.11.2016г.

## 2 НАЗНАЧЕНИЕ И ОБЛАСТЬ ПРИМЕНЕНИЯ

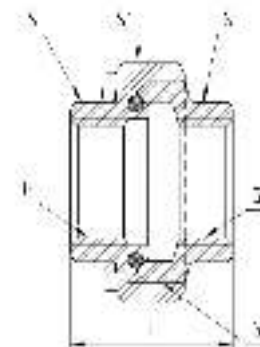
Латунные резьбовые фитинги предназначены для создания разъемных соединений на трубопроводах хозяйственно-питьевого водоснабжения (ГВС, ХВС), отопления, сжатого воздуха, технологических трубопроводах, транспортирующих жидкости и газы, не агрессивные к материалу корпуса и уплотнений изделия. Фитинги могут применяться на трубопроводах, выполненных из любого материала (сталь, медь, полимеры, металлополимеры).

## 3 ТЕХНИЧЕСКИЕ ХАРАКТЕРИСТИКИ

Характеристика	Еди. изм.	Значение	Нормативный документ
Диапазон диаметров (DN)	мм	8-50	ГОСТ 28338
Тип присоединительных резьб	-	Трубная цилиндрическая	ГОСТ 6357
Давление номинальное (PN) в зависимости от диаметра условного прохода	бар	до 40	ГОСТ 26349
Материал основной	-	Латунь CW617N (ЛС 59-2)	EN 12165, ГОСТ 15527
Температура рабочей среды	°C	от -20 до +120	ГОСТ Р 24856
Температура окружающей среды	°C	от -20 до +60	ГОСТ 21345
Уплотнительные материалы	-	EPDM	ISO 4097
Максимальная концентрация гликоля в теплоносителях	%	до 50	-
Установка на трубопроводе	-	Произвольно	-
Вид покрытия	-	Никель	ГОСТ 9.303

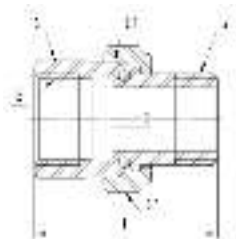
## 4 ГАБАРИТНЫЕ РАЗМЕРЫ И НОМЕНКЛАТУРА

Соединитель муфтовый (американка), 9012 Aquasfera



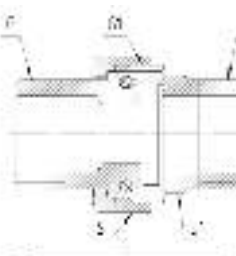
н/н	DN	G	G1	L, мм	S, мм	S1, мм	PN, бар	Масса, г
9012-01	15	1/2"	1	27	24	36	40	87
9012-02	20	3/4"	M39x2	36,5	30	43,8	30	140
9012-03	25	1"	1 1/2	40,5	37	53	25	250
9012-04	32	1 1/4"	2	44,5	45,5	65	20	365
9012-05	40	1 1/2"	2 1/4	45,5	52,5	71	16	490
9012-06	50	2"	2 3/4	49	65	87	16	690

**Соединитель муфта-резьба (американка), 9013 Aquasfera**



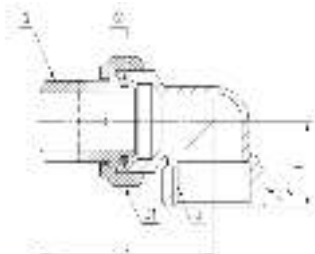
н/н	DN	G	G1	L, мм	S, мм	S1, мм	PN, бар	Масса, г
9013-01	15	1/2"	1/2"	41	24	30	40	91
9013-02	20	3/4"	3/4"	43	30	37	30	142
9013-03	25	1"	1"	50	37	46	25	252
9013-04	32	1 1/4"	1 1/4"	58	46,5	53	20	336
9013-05	40	1 1/2"	1 1/2"	71	53	59	16	473
9013-06	50	2"	2"	66,5	65	71,5	16	582

**Соединитель резьбовой (американка), 9014 Aquasfera**



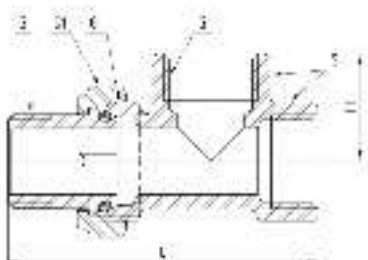
н/н	DN	G	G1	L, мм	S, мм	S1, мм	PN, бар	Масса, г
9014-01	15	1/2"	3/4"	44	30	22,5	40	86
9014-02	20	3/4"	1"	53	37	27	30	144
9014-03	25	1"	1 1/4"	57	46	34	25	241

**Соединитель муфта-резьба угловой (американка), 9015 Aquasfera**



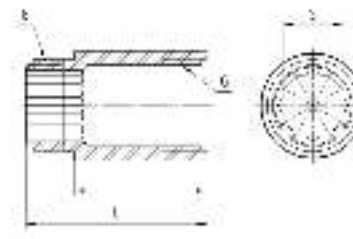
н/н	DN	G	G1	L, мм	L1, мм	S, мм	S1, мм	PN, бар	Масса, г
9015-01	15	1/2"	3/4"	44,7	22	30	24	40	107
9015-02	20	3/4"	1"	50,5	29	37	30	30	180
9015-03	25	1"	1 1/4"	60,8	35	46	37	25	315
9015-04	32	1 1/4"	1 1/2"	72	39,5	53	45,5	20	443

**Тройник муфта-муфта-резьба (американка), 9030 Aquasfera**



н/н	DN	G	G1	L, мм	L1, мм	S, мм	S1, мм	PN, бар	Масса, г
9030-01	15	1/2"	3/4"	70	24	24	30	40	149

**Удлинитель муфта-резьба, 9031 Aquasfera**



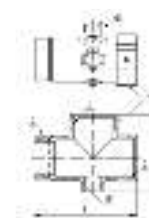
н/н	DN	G	L, мм	I, мм	S, мм	PN, бар	Масса, г
9031-01	15	1/2"	20,5	10	14	40	27
9031-02	15	1/2"	31	20	14	40	43
9031-03	15	1/2"	41	30	14	40	61
9031-04	15	1/2"	51	40	14	40	77
9031-05	15	1/2"	61	50	14	40	94
9031-06	15	1/2"	71	60	14	40	114
9031-07	15	1/2"	81	70	14	40	131
9031-08	15	1/2"	91	80	14	40	148
9031-09	15	1/2"	101	90	14	40	166
9031-10	15	1/2"	111	100	14	40	183
9031-11	20	3/4"	32	20	19	30	53,5
9031-12	20	3/4"	52	40	19	30	93
9031-13	20	3/4"	72	60	19	30	125,5
9031-14	20	3/4"	92	80	19	30	166
9031-15	20	3/4"	112	100	19	30	209

**Контргайка латунь никель реборда, 9034 Aquasfera**



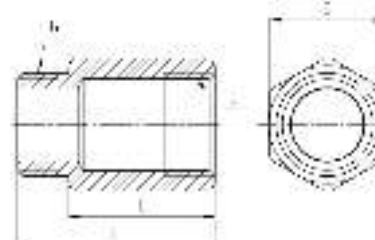
н/н	DN	G	L, мм	S, мм	PN, бар	Масса, г
9034-01	15	1/2"	8	24	40	12,5
9034-02	20	3/4"	9	30	30	20
9034-03	25	1"	10	37	25	32
9034-04	32	1 1/2"	11	45,5	20	43
9034-05	40	1 3/4"	12	53	16	69
9034-06	50	2"	13	66,4	16	105

**Соединитель пятиходовой, 9036 Aquasfera**



н/н	DN	G	G1	L, мм	H, мм	S, мм	PN, бар	Масса, г
9036-01	25	1"	1/4"	67,5	60	37	25	210
9036-02	25	1"	1/4"	80	60	37	25	220

**Удлинитель с наружным шестигранником, 9038 Aquasfera**



н/н	DN	G	L, мм	I, мм	S, мм	PN, бар	Масса, г
9038-01	15	1/2"	20,5	10	24	40	29
9038-02	15	1/2"	30,5	20	24	40	47
9038-03	15	1/2"	40,5	30	24	40	65
9038-04	15	1/2"	50,5	40	24	40	82
9038-05	15	1/2"	60,5	50	24	40	100
9038-06	15	1/2"	70,5	60	24	40	118
9038-07	15	1/2"	80,5	70	24	40	135
9038-08	15	1/2"	90,5	80	24	40	153
9038-09	15	1/2"	100,5	90	24	40	171
9038-10	15	1/2"	110,5	100	24	40	189

## 5 РУКОВОДСТВО ПО МОНТАЖУ И ЭКСПЛУАТАЦИИ

- 5.1 Фитинги должны эксплуатироваться строго в соответствии с техническими характеристиками, указанными в настоящем паспорте.
- 5.2 Монтаж латунных фитингов следует производить в соответствии с требованиями СП 73.13330 «Внутренние санитарно-технические системы».
- 5.3 Монтаж фитингов необходимо производить на резьбовые элементы трубопроводов с трубной цилиндрической резьбой в соответствии с ГОСТ 6357.
- 5.4 Запрещено применение инструмента, оказывающего сжимающее воздействие на корпус фитинга (газовые ключи).
- 5.5 Предельное значение крутящего момента при монтаже:

DN	15	20	25	32	40	50
Крутящий момент (резьбовое соединение), Нм	30	40	60	80	120	150
Крутящий момент (нак. гайка), Нм	25	28	30	40	50	60

- 5.6 В соответствии с п. 5.1.8 СП 73.13330.2012, отклонения соосности собранных узлов не должны превышать  $\pm 3$  мм при длине до 1 м и  $\pm 1$  мм на каждый последующий метр.
  - 5.7 Для исключения выгорания уплотнительных деталей необходимо проводить сварочные работы с обеспечением мер, исключающих нагрев фитинга.
  - 5.8 В качестве уплотнения между фитингом и трубопроводом должны применяться материалы, выдерживающие технические параметры системы, такие как фторопластовые материалы (ФУМ), льняная пряжа, герметики.
- 5.9 После осуществления монтажа оборудования должны быть проведены испытания на герметичность соединений в соответствии с ГОСТ 24054, ГОСТ 25136.

## 6 УТИЛИЗАЦИЯ

- 6.1 Утилизация изделия (переплавка, захоронение, перепродажа) производится в порядке, установленном Законами РФ от 04 мая 1999 г. № 96-ФЗ «Об охране атмосферного воздуха» (в редакции от 01.01.2015г.), от 24 июня 1998 г. № 89-ФЗ (в редакции от 01.02.2015г.) «Об отходах производства и потребления», от 10 января 2002г. № 7-ФЗ «Об охране окружающей среды» (в редакции от 01.01.2015г.), а также другими российскими и региональными нормами, актами, правилами, распоряжениями и пр., принятыми во исполнение указанных законов.

## 7 ТРАНСПОРТИРОВКА И ХРАНЕНИЕ

- 7.1 Транспортировка осуществляется в соответствии с ГОСТ 15150 (условие хранения 5).
- 7.2 Хранение должно осуществляться в заводской упаковке в соответствии с ГОСТ 15150 (условие хранения 3).

## 8 ГАРАНТИЙНЫЕ ОБЯЗАТЕЛЬСТВА

- 8.1 Изготовитель гарантирует соответствие фитингов требованиям безопасности при соблюдении потребителем условий транспортировки, хранения, монтажа, эксплуатации, обслуживания.
- 8.2 Гарантия распространяется на все дефекты, возникшие по вине завода-изготовителя.
- 8.3 **Гарантия не распространяется на дефекты, возникшие в следующих случаях:**
  - нарушение паспортных режимов хранения, монтажа, испытания, эксплуатации и обслуживания изделия;
  - нарушение условий при транспортировке и погрузо-разгрузочных работах;

- наличие следов воздействия веществ, агрессивных к материалам изделия;
- повреждений, вызванных пожаром, стихией, форс-мажорными обстоятельствами;
- повреждений, вызванных неправильными действиями потребителя;
- наличие следов постороннего вмешательства в конструкцию изделия.

- 8.4 **Изготовитель оставляет за собой право вносить в конструкцию изделия изменения, не влияющие на эксплуатационные характеристики, заявленные в настоящем паспорте.**

## 9 УСЛОВИЯ ГАРАНТИЙНОГО ОБСЛУЖИВАНИЯ

- 9.1 Все претензии по качеству и работоспособности товара могут быть предъявлены в течение гарантийного срока.
- 9.2 Продукция, вышедшая из строя вследствие заводского брака, в рамках гарантийного срока ремонтируется или обменивается на новую бесплатно.
- 9.3 Решение о замене или ремонте изделия принимает экспертный центр.
- 9.4 Замененное изделие или его части, полученные в результате ремонта, переходят в собственность экспертного центра.
- 9.5 Затраты, связанные с демонтажем, монтажом и транспортировкой неисправного изделия в период гарантийного срока, Покупателю не возмещаются.
- 9.6 В случае необоснованности претензии затраты на диагностику и экспертизу изделия оплачиваются Покупателем.
- 9.7 Изделия принимаются в гарантийный ремонт (а также при возврате) полностью укомплектованными.

